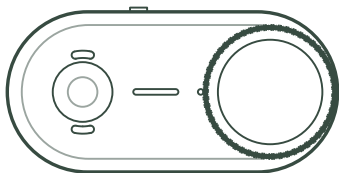


AKASO

Keychain3

A C T I O N - K A M E R A



BENUTZERHANDBUCH

V1.0

Inhalt

Wichtige Mitteilungen	03	>>
Wasserdichtigkeit	04	>>
1. Spezifikationen	06	>>
2. Lieferumfang	08	>>
3. Ihr Keychain3	09	>>
4. Erste Inbetriebnahme	11	>>
(1) Kamera installieren und entfernen	11	
(2) Laden des Action Pods	12	
(3) Laden der Action-Kamera	12	
5. Erste Schritte	13	>>
(1) Ein- und Ausschalten	13	
(2) WLAN ein- und ausschalten	13	
(3) Videos aufnehmen	14	
6. Kamera mit der AKASO GO App verwenden	15	>>
(1) App-Funktionen	15	
(2) AKASO GO App herunterladen	15	
(3) Verbindung der Kamera über WLAN herstellen	16	
(4) App-Übersicht	19	
7. Dateien auf einen Computer übertragen	25	>>
8. Akkuwartung	26	>>
(1) Maximierung der Akkulebensdauer	26	
(2) Lagerung und Handhabung von Akkus	26	
9. Verwendung mit Zubehör	27	>>
(1) Magnetisches Trageband	27	
(2) Magnetische Clip-Halterung	28	

(3) Magnetische Schnellwechselhalterung -----	29	
10. Anleitungsvideo -----	30	>>
11. Fehlerbehebung -----	30	>>
Kontaktieren Sie uns -----	30	>>

Wichtige Mitteilungen

Herzlichen Glückwunsch zu Ihrer neuen AKASO Keychain3 Action-Kamera! Wir sind sicher, dass Sie gespannt darauf sind, sie zu verwenden, aber bitte nehmen Sie sich einen Moment Zeit, um dieses Handbuch zu lesen. So können Sie die Funktionen optimal nutzen und einen sicheren Betrieb gewährleisten.

Hinweise zur Gerätesicherheit

1. Verwenden Sie die Kamera nicht, wenn Sie einen Herzschrittmacher tragen. Diese Kamera enthält ein starkes Magnetmodul.
2. Versuchen Sie nicht, das Gerät eigenständig zu zerlegen, zu reparieren oder zu verändern.
3. Vermeiden Sie es, das Gerät über längere Zeiträume aufzuladen. Halten Sie das Gerät während des Ladevorgangs von Kindern und Haustieren fern, um Unfälle zu vermeiden.
4. Stellen Sie sicher, dass die Kamera innerhalb des empfohlenen Temperaturbereichs betrieben wird. Vermeiden Sie es, die Kamera über einen längeren Zeitraum hohen oder niedrigen Temperaturen auszusetzen, da dies ihre Lebensdauer verkürzen kann.
5. Nur die Kamera selbst ist wasserdicht. Halten Sie das Action Pod stets trocken. Achten Sie darauf, dass die USB-Abdeckung vollständig geschlossen ist und der Objektivbereich sauber ist, bevor Sie die Kamera untertauchen.
6. Spülen Sie die Kamera nach der Verwendung in Salzwasser mit Süßwasser ab und trocknen Sie sie vorsichtig mit einem weichen Tuch.
7. Diese Kamera ist ein Präzisionsinstrument. Gehen Sie sorgfältig damit um und vermeiden Sie Stürze, starke Erschütterungen oder den Kontakt mit scharfen Gegenständen.
8. Gehen Sie vorsichtig mit dem Action Pod um. Übermäßige Kraftanwendung oder Stöße können die Verschlüsse beschädigen oder verformen, was zu Fehlfunktionen führen kann.



9. Halten Sie die Kontakte sauber und trocken. Schmutz, Korrosion oder Ablagerungen an den Ladekontakten können die Ladeleistung beeinträchtigen.
10. Bewahren Sie die Kamera nicht in der Nähe von Geräten oder Gegenständen mit starken Magnetfeldern oder Strom, wie Motoren und Magneten, auf.

Hinweise zur Sicherheit von Zubehör

1. Halten Sie sämtliches Zubehör außerhalb der Reichweite von Kindern, um versehentliches Verschlucken oder Verletzungen zu vermeiden.
2. Die Kamera, das magnetische Trageband, die magnetische Clip-Halterung und die magnetische Schnellwechselhalterung enthalten Magnete. Halten Sie diese von Herzschrittmachern und anderen medizinischen Geräten fern.
3. Vermeiden Sie die Verwendung von Zubehör während intensiver Aktivitäten (wie Laufen, Springen oder Kontaktsportarten), da sich die Kamera lösen oder herunterfallen könnte.
4. Stellen Sie stets sicher, dass die Kamera vor der Verwendung ordnungsgemäß befestigt ist.
5. Üben Sie keinen übermäßigen Druck auf Zubehöerteile aus, um Beschädigungen zu vermeiden.

Wasserdichtigkeit

Die Keychain3 Action-Kamera verfügt über eine IPX8-Wasserdichtigkeit, die es ermöglicht, sie bis zu 3 Meter (9,84 ft) ohne externes Gehäuse zu tauchen.

Hinweis: Das Action Pod ist nicht wasserdicht. Vermeiden Sie den Kontakt mit Regen, Wasser oder hoher Luftfeuchtigkeit.

Um die optimale Wasserdichtigkeit der Action Cam zu gewährleisten, beachten Sie bitte die folgenden Richtlinien:



Vor der Verwendung

- Stellen Sie sicher, dass die USB-Abdeckung vollständig geschlossen ist.
- Stellen Sie sicher, dass die Objektivabdeckung sauber und frei von Staub, Sand oder anderen Verunreinigungen ist.
- Überprüfen Sie die Objektivabdeckung auf Anzeichen von Beschädigungen. Ersetzen Sie diese bei Bedarf umgehend.
- Überprüfen Sie, ob die Ladekontakte sauber und frei von Korrosion sind.

Nach der Verwendung

- Spülen Sie die Kamera gründlich mit frischem Wasser ab, um Salz oder Rückstände zu entfernen.
- Spülen Sie die Kamera 5–10 Minuten in Süßwasser, wenn sie in Salzwasser verwendet wurde.
- Schütteln Sie vorsichtig oder pusten Sie das Wasser aus der Mikrofonöffnung heraus.
- Trocknen Sie das Gerät mit einem weichen Tuch und lassen Sie es vollständig an der Luft trocknen, bevor Sie es lagern oder erneut verwenden.

Richtlinien zur Pflege der Wasserdichtigkeit

1. Vermeiden Sie es, Wärmequellen (wie Haartrockner) zu verwenden, um die Kamera zu trocknen.
2. Verwenden Sie die Kamera nicht außerhalb des empfohlenen Temperaturbereichs (0 °C bis 45 °C).
3. Bewahren Sie die Kamera an einem kühlen, trockenen Ort auf.
4. Vermeiden Sie die Verwendung der Kamera in Thermalquellen oder in Umgebungen mit hohen Temperaturen.
5. Halten Sie die Kamera von korrosiven Substanzen wie Parfüms oder Kosmetika fern.
6. Gehen Sie vorsichtig mit der Kamera um, um Schäden durch Stöße oder Stürze zu vermeiden.
7. Öffnen Sie die Kamera niemals, da dies die wasserdichte Versiegelung beeinträchtigen könnte.

1. Spezifikationen

Action-Kamera

Stromeingang	5V – 1A
Videoauflösung	4K
Objektiv	Weitwinkelobjektiv
Gyroskop	6-Achsen-Stabilisierungsgyroskop
WLAN	Eingebautes 2,4-GHz-WLAN (bis zu 10 m)
Lautsprecher	0,5 W
Speicher	Eingebauter 64GB eMMC-Speicher (Keine Unterstützung für SD-Karten) Hinweis: Der tatsächlich nutzbare Speicher beträgt ca. 58,2 GB.
Betriebs- und Ladetemperatur	0 °C bis 45 °C (32 °F bis 113 °F)
Lagertemperatur	-20 °C bis 60 °C (-4 °F bis 140 °F)
Wasserdichtigkeitsklasse	IPX8
Akkukapazität	490 mAh
Anschlüsse	USB Typ-C
Abmessungen	58,6 × 28,6 × 26,7 mm
Gewicht	44,5 g



Action-Pod

Stromeingang	5V – 2A
Betriebs- und Ladetemperatur	0 °C bis 45 °C (32 °F bis 113 °F)
Lagertemperatur	-20 °C bis 60 °C (-4 °F bis 140 °F)
Wasserdichtigkeitsklasse	Nicht wasserdicht
Akkukapazität	1300 mAh
Anschlüsse	USB Typ-C, Ladekontakte
Abmessungen	69 × 40 × 21,5 mm
Gewicht	54 g

2. Lieferumfang



Action-Kamera
x1



Action-Pod
x1



Magnetische
Schnellwechselhalterung x1



Magnetische
Clip-Halterung x1



Magnetisches
Trageband x1



USB-C-Kabel
x1



Schnellstartanleitung
x1

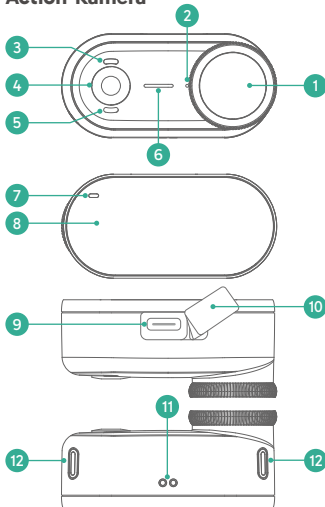


3. Ihr Keychain3

Der Keychain3 besteht aus zwei Hauptkomponenten: der Action Cam und dem Action Pod. Die Action Cam verfügt über eine integrierte magnetische Basis und eine Rückplatte zur Befestigung an kompatiblen magnetischen Zubehörteilen oder Metalloberflächen. Der Action Pod lädt die Kamera auf, und seine 1/4"-Gewindebefestigung ermöglicht den Anschluss an Stative, Selfie-Sticks und andere kompatible Zubehörteile.

Hinweis: Die Kamera enthält ein starkes Magnetmodul. Verwenden Sie sie nicht, wenn Sie einen Herzschrittmacher oder andere implantierte medizinische Geräte haben.

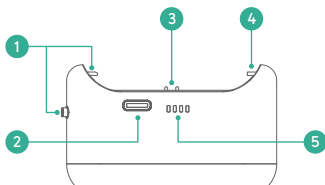
Action-Kamera



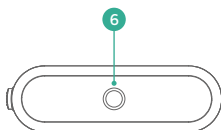
- 1 Objektiv
- 2 Mikrophon
- 3 WLAN-Anzeige
- 4 Ein-/Aus-/Aufnahme-/WLAN-Taste
- 5 Statusanzeige
- 6 Lautsprecher
- 7 Ladeanzeige
- 8 Magnetische Rückplatte
- 9 USB-C-Anschluss
- 10 Gummiabdeckung
- 11 Ladekontakte
- 12 Befestigungspunkte



Action-Pod



- 1 Entriegelungstaste
- 2 USB-C-Ladeanschluss
- 3 Ladekontakte
- 4 Verriegelungsklammer
- 5 Akkustandanzeige
- 6 1/4"-Befestigungsgewinde

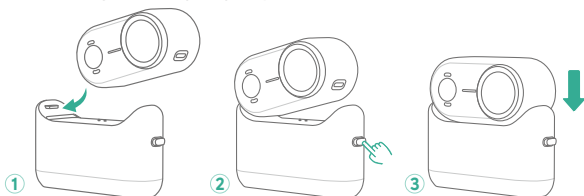


4. Erste Inbetriebnahme

(1) Kamera installieren und entfernen

Installation der Kamera

Tipp: Achten Sie darauf, dass die Rückseite der Kamera und die Anzeigeleuchten des Action Pods auf derselben Seite sind und die magnetischen Kontakte ausgerichtet sind. Setzen Sie die Kamera schräg in die feste Seite des Action Pods ein und drücken Sie sie in Richtung des Entriegelungsknopfes, bis Sie ein „Klicken“ hören.

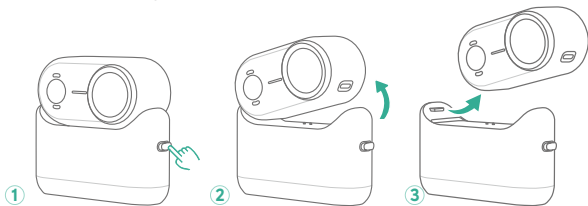


Entfernen der Kamera

Drücken Sie die Entriegelungstaste, um die Kamera zu entriegeln, und heben Sie sie leicht von der Seite der Entriegelungstaste an, um sie zu entfernen.

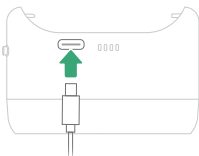
Hinweise:

- Ziehen Sie die Kamera nicht gerade nach oben, da dies den Verriegelungsmechanismus beschädigen könnte.
- Gehen Sie vorsichtig mit der Kamera um, um ein Herunterfallen zu vermeiden.



(2) Laden des Action Pods

Schließen Sie das Action Pod mit dem mitgelieferten USB-C-Kabel an einen USB-Adapter oder Computer an. Die Ladeanzeige blinkt grün während des Ladevorgangs und leuchtet dauerhaft grün, wenn der Ladevorgang abgeschlossen ist. Trennen Sie das Kabel, sobald der Akku vollständig geladen ist.



Hinweis: Der USB-Anschluss am Action Pod dient ausschließlich zum Laden und unterstützt keinen Datentransfer.

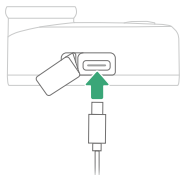
(3) Laden der Action-Kamera

Wenn der Akku schwach ist, blinkt die Ladeanzeige der Kamera rot. Bei Verbindung mit der AKASO GO App erscheint ebenfalls eine Benachrichtigung über den niedrigen Akkustand.

Sie können die Kamera auf zwei Arten aufladen:

Methode 1: Verwendung eines USB-C-Kabels

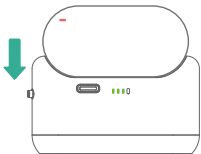
Öffnen Sie die Gummiabdeckung und verbinden Sie die Kamera mit einem USB-Adapter oder Computer über das USB-C-Kabel. Die Ladeanzeige leuchtet während des Ladevorgangs rot und erlischt, wenn der Akku vollständig geladen ist. Sobald der Ladevorgang abgeschlossen ist, trennen Sie das Kabel und schließen Sie die Gummiabdeckung wieder fest.



Methode 2: Verwendung des Action Pods

Setzen Sie die Action Cam ordnungsgemäß in das Action Pod ein. Die Kamera beginnt automatisch mit dem Laden.

Sie können den Ladestatus über die Akkuanzeige auf dem Action Pod überprüfen.



Hinweis: Wenn die Kamera im Action Pod angedockt ist, schaltet sie sich nach 3 Minuten automatisch aus und wird weiter aufgeladen.

5. Erste Schritte

(1) Ein- und Ausschalten

Halten Sie die Kamerataste 2 Sekunden lang gedrückt, um die Kamera einzuschalten. Die Statusanzeige leuchtet grün.

Halten Sie die Taste erneut 2 Sekunden lang gedrückt, um das Gerät auszuschalten.



Hinweis: Die Kamera schaltet sich standardmäßig nach 3 Minuten Inaktivität automatisch aus. Diese Dauer kann in den Einstellungen angepasst werden.

(2) WLAN ein- und ausschalten

Bei eingeschalteter Kamera drücken Sie zweimal die Kamerataste, um WLAN zu aktivieren.

Drücken Sie erneut zweimal die Taste, um das WLAN auszuschalten.



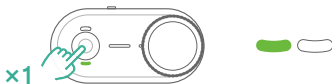
WLAN-Status	WLAN-Anzeige	
Ein / Bereit	Langsam blinkend	
Verbunden	Dauerhaft blau	
Aus	Aus	



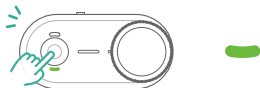
Um die Live-Übertragung der Kamera anzusehen, verbinden Sie sie über WLAN mit der AKASO GO App. Sobald die Verbindung hergestellt ist, können Sie die Live-Übertragung ansehen, die Kamera steuern, Einstellungen anpassen, Wiedergaben durchführen, Videos herunterladen, bearbeiten und direkt von Ihrem Telefon aus teilen. Weitere Informationen finden Sie unter **Verwendung der Kamera mit der AKASO GO App**.

(3) Videos aufnehmen

Bei eingeschalteter Kamera drücken Sie die Kamerataste, um die Aufnahme zu starten. Die Statusanzeige blinkt grün, um zu bestätigen, dass die Aufnahme begonnen hat.



Drücken Sie erneut die Taste, um die Aufnahme zu beenden. Die Statusanzeige leuchtet durchgehend grün und ein schnelles dreifaches Signal ertönt, um zu bestätigen, dass die Aufnahme gestoppt wurde.



Hinweise:

- Fotos können nur über die AKASO GO App aufgenommen werden.
- Wenn das WLAN aktiviert ist, kann die Aufnahme nur über die App gesteuert werden. Um mit der Kamerataste aufzunehmen, schalten Sie zuerst das WLAN aus.
- Wenn der Speicher voll ist, blinken die Anzeigen abwechselnd fünfmal blau und grün, und ein Warnton ertönt. Die Aufnahme wird nicht gestartet.

6. Kamera mit der AKASO GO App verwenden

(1) App-Funktionen

1. Überprüfen Sie den Status der Kamera, einschließlich des Batteriestands und des verbleibenden Speichers, auf Ihrem Smartphone.
2. Steuern Sie die Kamera aus der Ferne, einschließlich Starten/Stoppen der Videoaufnahme.
3. Passen Sie die Kameraeinstellungen wie Auflösung, Bildstabilisierung und Foto-/Videomodi an.
4. Vorschau von Videos und Fotos, die auf der Kamera gespeichert sind.
5. Bearbeiten, speichern oder teilen Sie Videos und Fotos direkt von Ihrem Smartphone aus.

(2) AKASO GO App herunterladen

- ① Um Ihre Kamera mit der App zu synchronisieren, laden Sie die AKASO GO App aus dem App Store (iOS) oder von Google Play (Android) herunter, indem Sie nach "AKASO GO" suchen. Alternativ können Sie den bereitgestellten QR-Code verwenden:



AKASO GO



Android



iOS

- ② Einige Funktionen erfordern ein AKASO-Konto. Sie können ein Konto für die AKASO GO App erstellen (wenn Sie bereits ein Konto haben, melden Sie sich direkt in der App an).

Schritt 1: Öffnen Sie die AKASO GO-App und tippen Sie dann unten rechts auf „Mein“, um zur Registrierungsseite zu gelangen.

Schritt 2: Tippen Sie auf „Jetzt beitreten“, um die erforderlichen Informationen für die Anmeldung einzugeben, und wählen Sie dann die Option „Einloggen“. Ihr App-Konto wurde nun erfolgreich erstellt.



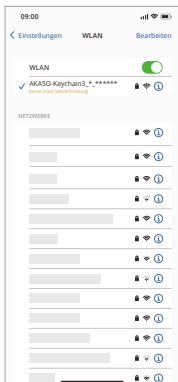
(3) Verbindung der Kamera über WLAN herstellen

Um Ihr Keychain3 mit der AKASO GO-App zu verbinden, stellen Sie zunächst sicher, dass die App die Berechtigung hat, auf Ihren Standort und Ihr lokales Netzwerk zuzugreifen. Befolgen Sie dann die folgenden Schritte.

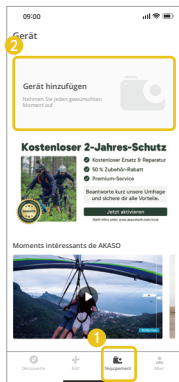
- ① Bei eingeschalteter Kamera drücken Sie zweimal die Kamerataste, um das WLAN der Kamera zu aktivieren.



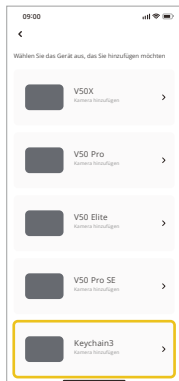
- ② Öffnen Sie die WLAN-Einstellungen Ihres Telefons, suchen Sie die SSID der Kamera und tippen Sie darauf. Geben Sie dann das Standardpasswort 1234567890 ein, um die Verbindung herzustellen.



- ③ Öffnen Sie die AKASO GO-App auf Ihrem Smartphone, tippen Sie unten auf „Gerät“ und anschließend auf „Gerät hinzufügen“, um Ihre Kamera hinzuzufügen.



- ④ Wählen Sie „Keychain3“ aus der Liste aus, um eine Verbindung herzustellen.



- ⑤ Aktivieren Sie „Die obige Operation wurde bestätigt“ und tippen Sie auf „Live-Vorschau“. Ihre Kamera wird in wenigen Sekunden mit der AKASO GO-App verbunden.

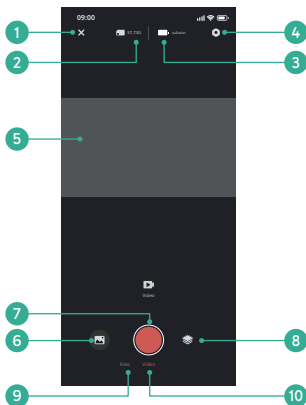


Hinweise:

- Wenn das WLAN der Kamera aktiviert ist, aber innerhalb von 3 Minuten kein Gerät verbunden wird, schaltet sich das WLAN automatisch aus.
- Wenn Sie das WLAN der Kamera nicht finden können, stellen Sie sicher, dass es eingeschaltet ist. Trennen Sie Ihr Telefon von anderen WLAN-Netzwerken, schalten Sie das WLAN Ihres Telefons aus und wieder ein und kehren Sie dann zur AKASO GO-App zurück.
- Beim Verbinden mit dem WLAN der Kamera erscheint möglicherweise eine Benachrichtigung „Keine Internetverbindung“ oder „Schwache Sicherheit“, da die mobilen Daten des Telefons pausiert sind. Sie können die Verbindung jedoch fortsetzen.
- Die Kamera kann nicht aufnehmen, während Wifi aktiv ist; verwenden Sie die App zur Steuerung.


(4) App-Übersicht


A. Live-Vorschau und Kamerasteuerung



- 1 Von der App trennen
- 2 Verfügbarer Speicherplatz
- 3 Akkustand
- 4 Systemeinstellungen
- 5 Echtzeit-Bildschirm
- 6 Zugriff auf Album
- 7 Auslöser
- 8 Auflösungseinstellung
- 9 Fotomodi
- 10 Videomodi

Schnelle Auflösungseinstellungen

Videoauflösung: Im Videomodus tippen Sie auf das Symbol , um die gewünschte Auflösung auszuwählen: 4K30 (Standard) / 2.7K30 / 1080P30.

Fotoauflösung: Im Fotomodus tippen Sie auf das Symbol , um die gewünschte Auflösung auszuwählen: 20 MP (Standard) / 5 MP.

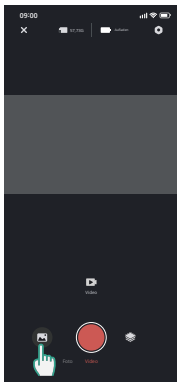
Tipp: Höhere Auflösungen erfassen mehr Details, benötigen jedoch mehr Speicherplatz.

B. Album

Verwalten Sie Ihre auf der Kamera gespeicherten Mediendateien.




• Dateien anzeigen

- ① Tippen Sie auf das Album-Symbol (unten links), um die auf der Kamera gespeicherten Videos und Fotos anzusehen.
- ② Wischen Sie nach oben, um alle Dateien anzuzeigen, und tippen Sie dann auf eine Datei, um sie abzuspielen.






• Dateien herunterladen

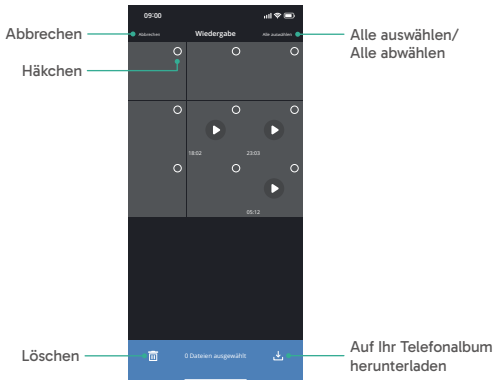
Tipp: Um Dateien von der Kamera auf Ihr Telefon herunterzuladen, erlauben Sie der App zunächst den Zugriff auf Ihr Telefonalbum unter **Einstellungen > AKASO GO > Fotos > Alle Fotos**.

- ① Öffnen Sie das Album, tippen Sie auf das Symbol Auswählen (oben rechts)  und wählen Sie eine oder mehrere Dateien aus .
- ② Tippen Sie auf das Download-Symbol (unten rechts)  und bestätigen Sie.
- ③ Die Datei(en) werden in der Galerie Ihres Telefons gespeichert.


• Dateien löschen

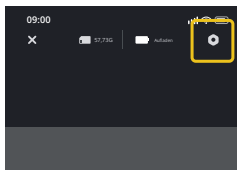
- ① Öffnen Sie das Album, tippen Sie auf das Symbol Auswählen (oben rechts)  und wählen Sie eine oder mehrere Dateien  aus .
- ② Tippen Sie auf das Löschen-Symbol (unten links)  und bestätigen Sie.

Hinweis: Ändern Sie die WLAN-Einstellungen nicht und trennen Sie nicht die Verbindung zur App, während Sie Dateien herunterladen oder löschen.



C. Kamera- und Systemeinstellungen

Alle Video- und Systemeinstellungen werden über die App konfiguriert, sobald die Kamera verbunden ist. Tippen Sie auf das Einstellungssymbol (oben rechts) , um die Menüs aufzurufen.



• Menü für Videoeinstellungen

1. Video-Ton (Audioaufnahme)

Ein (Standard) / Aus

Aktivieren oder deaktivieren Sie die Audioaufnahme während der Videoaufnahme.

2. Schleife

Aus (Standard) / Ein

Wenn diese Funktion aktiviert ist, löscht die Kamera automatisch die ältesten Aufnahmen auf ihrem internen Speicher, sobald dieser voll ist, um eine kontinuierliche Aufnahme zu gewährleisten.

3. Dauer

10s / 15s / 1 Min / 3 Min / 5 Min (Standard)

Legt die Aufnahmesegmentslänge für die Modi Normalvideo und Looping-Video fest.

4. Bildstabilisierung

Aus (Standard) / Ein

Die Bildstabilisierung kann effektiv Verwacklungen der Linse ausgleichen und sorgt so für flüssige und klare Videos. Diese Funktion ist ideal zum Aufnehmen von Szenen bei

Aktivitäten wie Radfahren, Skaten und der Nutzung aus der Hand.

5. Anzeige (Seitenverhältnis)

16:9 (Standard) / 9:16

Die Kamera unterstützt nur Aufnahmen im Querformat. Bei der Auswahl von 9:16 wird das Sichtfeld vertikal beschnitten.

• Menü für Systemeinstellungen

1. Datumsstempel

Ein (Standard) / Aus

Wenn diese Funktion aktiviert ist, fügt die Kamera den aufgenommenen Videos und Fotos ein Zeitstempel-Wasserzeichen hinzu.

2. 180° drehen

Aus (Standard) / Ein

Dreht das Video oder Foto um 180°, sodass die aufgenommenen Aufnahmen korrekt erscheinen.

3. Stromfrequenz

50Hz / 60Hz (Standard)

Wählen Sie die Frequenz aus, mit der das Video in Ihrer Region aufgenommen oder auf dem Fernseher wiedergegeben wird. Wenn Sie im nordöstlichen Gebiet wohnen, stellen Sie die Netzfrequenz auf 60Hz ein. Wenn Sie außerhalb dieses Gebiets wohnen, stellen Sie sie auf 50Hz ein. Achten Sie darauf, das richtige Format auszuwählen, um Flimmern durch Lichtwellen bei Innenaufnahmen zu vermeiden.

4. Auto-Ausschalten

Aus / 3 Min (Standard) / 5 Min / 15 Min

Stellen Sie die Inaktivitätsdauer ein, nach der sich die Kamera automatisch ausschaltet. Wenn innerhalb der gewählten Dauer keine Bedienung erfolgt, wird die Kamera heruntergefahren.

5. Formatieren

Abbrechen / OK (Bestätigen)

Löschen Sie regelmäßig alle Dateien aus dem internen Speicher der Kamera, um die optimale Leistung zu gewährleisten.

Hinweis: Alle gespeicherten Videos und Fotos werden gelöscht. Stellen Sie sicher, dass wichtige Dateien gesichert sind, bevor Sie fortfahren.

6. Zurücksetzen

Abbrechen / OK (Bestätigen)

Diese Option setzt alle Einstellungen auf ihre Standardwerte zurück.

Tipp: Wenn die Kamera nicht ordnungsgemäß funktioniert, kann ein Reset hilfreich sein. Nach dem Zurücksetzen schaltet sich die Kamera automatisch aus. Bitte schalten Sie sie manuell wieder ein.

7. Kamera-Version

Kameraversion anzeigen.

7. Dateien auf einen Computer übertragen

Sie können Dateien zur Wiedergabe oder Bearbeitung mit einem USB-Datenkabel übertragen.

Schritt 1: Schließen Sie die Kamera über den USB-Anschluss an Ihren Computer an.

Schritt 2: Greifen Sie auf den Kameraspeicher auf Ihrem Computer zu und übertragen Sie die Dateien nach Bedarf.

Hinweise:

- Um Dateien über den USB-Anschluss der Kamera zu übertragen, entfernen Sie diese zuerst aus dem Action Pod.
- Verwenden Sie ein USB-Datenkabel (nicht nur ein Ladekabel), um die Datenübertragung zu ermöglichen.
- Verwenden Sie das Gerät nicht zum Aufnehmen, während eine Dateiübertragung stattfindet.
- Schalten Sie das Gerät nicht aus, während Dateien übertragen werden.
- Sollte die Übertragung unterbrochen werden, trennen Sie das USB-C-Kabel und verbinden Sie es erneut, bevor Sie es erneut versuchen.



8. Akkuwartung

(1) Maximierung der Akkulebensdauer

1. Laden Sie die Kamera und das Action Pod vor der ersten Verwendung vollständig auf.
2. Schalten Sie die Kamera aus, wenn sie nicht in Gebrauch ist, und deaktivieren Sie das WLAN, wenn es nicht benötigt wird.
3. Aktivieren Sie die Funktion zur automatischen Abschaltung, um Energie zu sparen.
4. Verwenden Sie nur AKASO-Ladekabel und Akkus, um mögliche Schäden zu vermeiden.
5. Für den allgemeinen Gebrauch empfiehlt es sich, in niedrigeren Auflösungen aufzunehmen, um die Akkulaufzeit zu verlängern.
6. Betreiben Sie die Kamera innerhalb des angegebenen Temperaturbereichs. Eine Aussetzung gegenüber extremer Hitze oder Kälte kann die Leistung beeinträchtigen und die Lebensdauer des Geräts verkürzen.

(2) Lagerung und Handhabung von Akkus

1. Bewahren Sie die Geräte an einem trockenen, kühlen Ort auf, fern von direktem Sonnenlicht oder Wärmequellen.
2. Vermeiden Sie es, sie in der Nähe von Metallgegenständen zu platzieren, um Kurzschlüsse zu verhindern.
3. Setzen Sie die Geräte weder extremer Kälte noch starken statischen oder magnetischen Feldern aus.
4. Wenn das Gerät ein ungewöhnliches Verhalten zeigt (Geruch, Überhitzung, Farbveränderung, Verformung), stellen Sie die Nutzung sofort ein.
5. Werfen Sie die Geräte niemals ins Feuer.



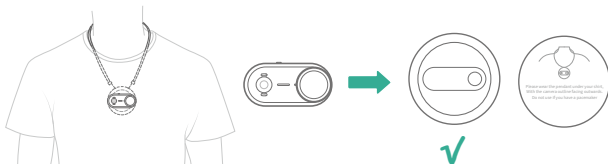
9. Verwendung mit Zubehör

Die Keychain3-Kamera unterstützt verschiedene Zubehöerteile, die eine flexible Montage und vielfältige Aufnahmeszenarien ermöglichen.

(1) Magnetisches Trageband

Genießen Sie eine freihändige, erstklassige Perspektive für ein intensives Aufnahmeerlebnis.

- ① Passen Sie die Länge des Tragebands mit der Verstellerschließe an.
- ② Tragen Sie das Trageband unter Ihrer Kleidung, wobei das Kamerasymbol nach vorne zeigt.
- ③ Passen Sie die Position des Tragebands an, um die gewünschte Aufnahmehöhe zu erreichen.
- ④ Befestigen Sie die Kamera an der Außenseite Ihrer Kleidung, indem Sie sie mit dem internen Magneten ausrichten.



Hinweise:

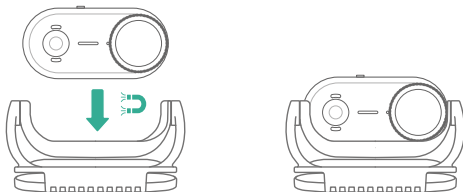
- Die Kamera unterstützt nur Aufnahmen im Querformat.
- Verwenden Sie das Trageband nicht mit dicker Kleidung, da dies den Magnetverschluss schwächen und die Kamera herunterfallen lassen könnte.
- Aus Sicherheitsgründen halten Sie das Trageband außerhalb der Reichweite von Kindern und stellen Sie sicher, dass es nur unter Aufsicht von Erwachsenen verwendet wird.



(2) Magnetische Clip-Halterung

Ideal zum Aufnehmen stabiler, freihändiger Aufnahmen von Mützen, Rucksäcken oder ähnlicher Ausrüstung.

- ① Richten Sie das Kameraobjektiv mit der gebogenen Öffnung des Clips aus und befestigen Sie es dann magnetisch.
- ② Öffnen Sie den Clip und befestigen Sie ihn an einem Mützenschirm, einem Rucksackgurt oder einem Haustierhalsband usw.
- ③ Drehen Sie die Montagebasis, um den Aufnahmewinkel nach Bedarf anzupassen.



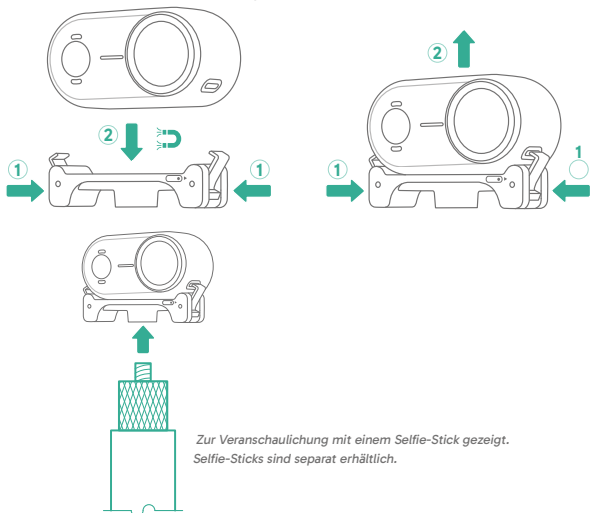
Hinweise:

- Seien Sie vorsichtig beim Öffnen der Klammer, um ein Einklemmen der Finger oder eine Beschädigung des Mechanismus zu vermeiden.
- Drehen Sie die Clip-Halterung vorsichtig, um Beschädigungen zu vermeiden.

(3) Magnetische Schnellwechselhalterung

Perfekt für schnelle Montage und stabile Aufnahmesetups.

- ① Drücken und halten Sie die Verschlüsse auf beiden Seiten der Halterung, um sie zu öffnen.
- ② Setzen Sie die Kamera auf die Halterung und lassen Sie die Verschlüsse los, um sie zu fixieren.
- ③ Schütteln Sie die Kamera vorsichtig, um sicherzustellen, dass sie fest angebracht ist.
- ④ Verwenden Sie das 1/4"-Montagegewinde, um die Halterung an Zubehör wie einem Stativ oder Selfie-Stick zu befestigen.



Hinweis: Achten Sie darauf, dass alle Verbindungen fest sitzen, wenn Sie die Halterung an andere Zubehörfteile anbringen, um zu verhindern, dass die Kamera sich löst oder herunterfällt.

10. Anleitungsvideo



[Jetzt ansehen](#) 

Scannen Sie den QR-Code oder klicken Sie auf den Link, um das Nutzungsvideo des Keychain3 und seiner Zubehörteile anzusehen.

11. Fehlerbehebung

Wenn Ihre Keychain3-Kamera einfriert, halten Sie die Kamerataste etwa 10 Sekunden lang gedrückt, um einen Hard-Reset durchzuführen.

Für ausführliche Anleitungen zur Fehlerbehebung besuchen Sie bitte die offizielle technische Support-Seite von AKASO: <https://support.akasotech.com/hc/de-de>.

Kontaktieren Sie uns

 cs@akasotech.com

 www.akasotech.com

Bei Fragen zu AKASO-Produkten können Sie uns gerne kontaktieren. Wir werden innerhalb von 24 Stunden antworten.

